

RIDE

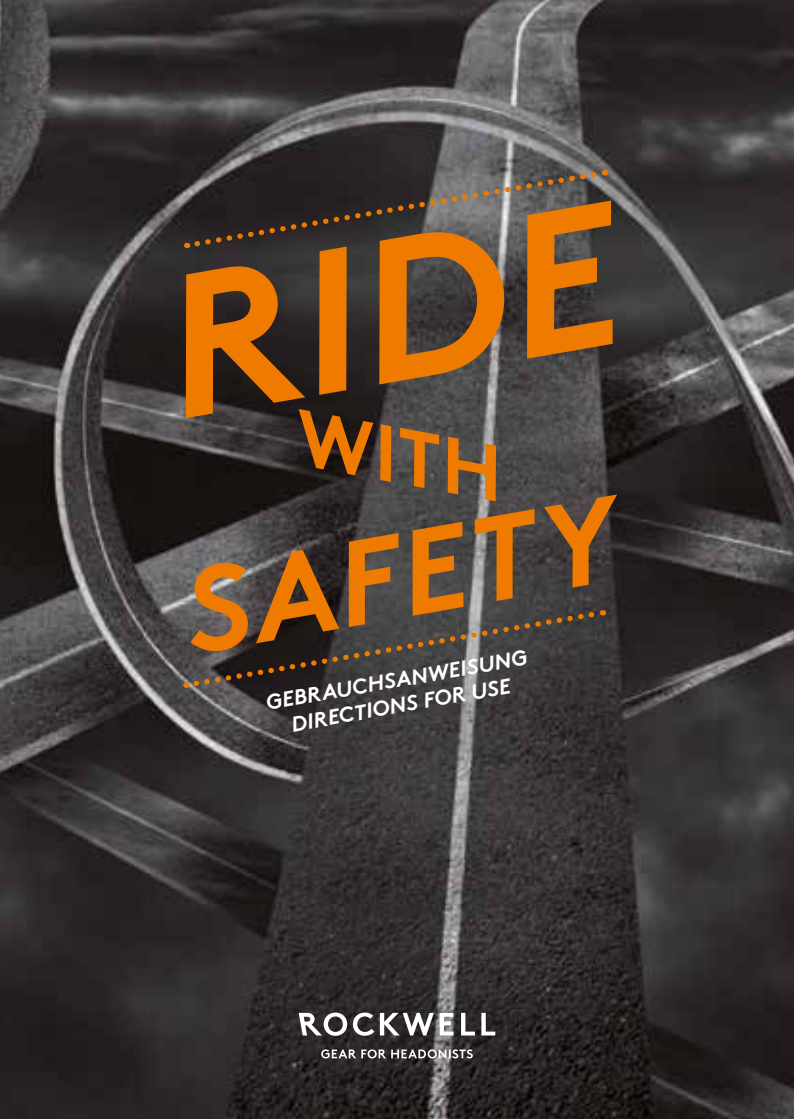
WITH

SAFETY

GEBRAUCHSANWEISUNG/DIRECTIONS FOR USE

ROCKWELL

GEAR FOR HEADONISTS



**RIDE
WITH
SAFETY**

GEBRAUCHSANWEISUNG
DIRECTIONS FOR USE

ROCKWELL

GEAR FOR HEADONISTS



LIEBE KUNDIN, LIEBER KUNDE!

Dein neuer ROCKWELL Helm schützt deinen Kopf bei einem Sturz während des Skateboard-, Inliner- oder Fahrradfahrens. Dieser Helm wurde entwickelt, um einen Teil der Energie, die im Falle eines Sturzes auftritt, aufzunehmen und so Verletzungen zu verhindern bzw. zu verringern.

Lies die nachfolgenden Informationen, damit dein neuer ROCKWELL Helm seine optimale Schutzwirkung erreichen kann.

Dein ROCKWELL Team



WICHTIG: Du solltest immer bedenken, dass auch Helme, die allen Richtlinien und Normen entsprechend entwickelt und produziert wurden, keine Garantie dafür bieten, in jeder erdenklichen Situation vor Verletzungen zu schützen oder unzerstörbar zu sein.

SICHERHEITS- HINWEISE

VERWENDUNGSZWECK

- Ein Helm kann den Träger nicht vor Unfällen schützen (einschließlich der Unfälle, in die Skateboarder, Inliner, Fahrradfahrer und andere Verkehrsteilnehmer verwickelt sind). Er kann aber helfen, die Schwere von Kopfverletzungen zu verringern. Abhängig von der Art des Aufpralls können auch Unfälle, die bei sehr niedriger Geschwindigkeit geschehen, ernsthafte Kopfverletzungen verursachen oder sogar tödlich ausgehen. Dieser Skate-, Inliner- und Fahrradhelm wurde entwickelt, um Kopfschutz zu bieten, und kann nicht vor Halswirbel-, Wirbelsäulen- oder anderen Körperverletzungen schützen, die durch einen Skate-, Inliner- oder Fahrradunfall verursacht werden können.
- Dieser ROCKWELL Skate-, Inliner- und Fahrradhelm darf ausschließlich zum Skateboarden, Inlinerfahren und Fahrradfahren benutzt werden. Er ist nicht für andere Sportarten oder bei der Benutzung motorisierter Fahrzeuge geeignet.

GEFAHR FÜR KINDER

- Dieser Helm darf nicht von Kindern beim Klettern oder bei anderen Aktivitäten verwendet werden, wenn das Risiko besteht, sich zu strangulieren/hängen zu bleiben, falls sich das Kind mit dem Helm verfängt.
- Kinder müssen beaufsichtigt werden, wenn sie einen Helm tragen.
- Halten Sie Kinder von Verpackungsmaterial fern. Es besteht u.a. Erstickungsgefahr!

GEFAHR VON VERLETZUNGEN

- Es dürfen keine Tücher, hochgebundenes Haar o.Ä. unter dem Helm getragen werden.
- Du solltest vor jeder Fahrt prüfen, ob der Helm abgenutzt oder beschädigt ist. Auch wenn keine äußere Beschädigung erkennbar ist, muss der Helm nach jedem Aufprall, jedem harten Schlag (z.B. bei einem Fall aus 1,5 m Höhe) oder tiefen Kratzer ausgetauscht werden. Setze dich auch nicht auf den Helm. Ein beschädigter Helm kann den Kopf nicht wirksam vor Verletzungen schützen. Auch nach einer mehrjährigen Gebrauchszeit ohne Beschädigungen, spätestens jedoch nach 5 Jahren, muss der Helm ersetzt werden. Das Gleiche gilt, wenn der Helm nicht mehr richtig passt.

- Da der Helm über Belüftungsöffnungen verfügt, könnten spitze Objekte möglicherweise in den Helm eindringen.
- Es dürfen keine Teile des Helms geändert oder entfernt werden. Nur das Inlay darf zum Auswaschen herausgenommen werden.
- Der Helm darf ohne Kinnpolster, nicht aber ohne Inlay verwendet werden.
- Die Schutzwirkung des Helms kann durch die Einwirkung von Farben, Lacken, Aufklebern, Reinigungsflüssigkeiten, Chemikalien oder Lösungsmitteln beeinträchtigt werden. Der Helm darf daher nicht bemalt, lackiert oder beklebt werden.
- Du solltest zum Reinigen keine aggressiven oder kratzenden Reinigungsmittel verwenden.
- Verwende nur das Originalzubehör.
- Fahre nur mit geschlossenen Kinnriemen und richtig eingestelltem RingFit. Nur dann ist ein sicherer Sitz im Falle eines Sturzes gewährleistet.
- Der Helm darf nicht in den Nacken oder die Stirn geschoben werden oder sich schieben lassen. Dort bietet er keinen Schutz. Der Helm darf die Sicht nicht behindern. Alle Einstellungen und der richtige Sitz müssen vor jedem Tragen überprüft werden.
- Der Helm kann nur schützen, wenn er richtig sitzt.
- Der Helm kann beschädigt werden, wenn er Temperaturen über +70°C ausgesetzt wird. Diese Temperaturen können z.B. an einem Sonnentag im Inneren eines Autos erreicht werden. Nach einer solchen Beschädigung darf der Helm nicht mehr benutzt werden.
- Du solltest den Helm für den Transport und die Aufbewahrung so verpacken, dass er keinen Schaden nehmen kann.

VOR JEDER FAHRT SOLLTEST DU PRÜFEN:

**OB DAS INLAY
KORREKT UND FEST
EINGESETZT IST!**

**OB DIE
KINNRIEMEN
KORREKT EINGE-
STELLT UND
GESCHLOSSEN
SIND!**

**OB DER HELM
KORREKT AUF DEM
KOPF SITZT!**

**Die entsprechenden Informationen
findest Du in den folgenden Kapiteln.**

ÜBERSICHT

DES LIEFERUMFANGS:



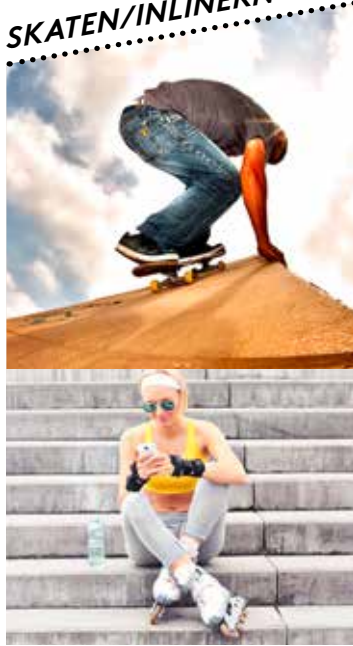
HINWEISE

DIESER ROCKWELL HELM IST FÜR FOLGENDE
SPORTARTEN KONZIPIERT:

FAHRRAD FAHREN



SKATEN/INLINERN



! **WICHTIG:** Du solltest diesen Helm unter **keinen Umständen** für folgende Aktivitäten nutzen:

MOTORRAD/MOPED/ROLLER



Welche Normen dein Helm erfüllt, kannst du auf der Innenseite deiner Softshell ablesen. Es ist sehr wichtig, dass du deinen Helm nur in den Sportarten benutzt, für die er konzipiert ist.

NUTZUNG

1. HELM ANPASSEN

Um dir einen bestmöglichen Schutz zu gewähren, sollte der Helm gut sitzen und passen. Falls der Helm nicht deiner Kopfgröße entspricht, solltest du einen anderen Helm bzw. eine andere Größe auswählen.

Dieser Helm ist mit einem einstellbaren RingFit ausgestattet. Dieser befindet sich auf der Rückseite des Helms.



ROCKWELL GRÖSSENÜBERSICHT:

55 - 60 cm Kopfumfang
58 - 63 cm Kopfumfang

M/L
L/XL

Durch das Drehen des Einstellrädchens im oder gegen den Uhrzeigersinn kannst du den RingFit entweder verengen oder erweitern.

Um die richtige Größe einzustellen, solltest du wie folgt vorgehen:

1. Drehe das Einstellrad so weit, dass der Helm locker auf deinem Kopf sitzt.
2. Passe jetzt zunächst die Riemen wie im Abschnitt „Einstellung der Riemen“ beschrieben an.
3. Passe den RingFit durch das Drehen des Einstellrädchens an deine Kopfgröße an. Der Helm sollte fest, aber nicht zu fest auf deinem Kopf sitzen.

2. SITZ DES HELMS



RICHTIG



FALSCH



FALSCH

Das heißt, er sollte weder zu weit auf die Stirn gezogen werden noch zu weit in den Nacken. Der Helm sollte die Sicht nicht behindern.

Der Helm sollte möglichst waagrecht auf dem Kopf aufsitzen.



GEFAHR: Lebensgefahr durch falsch sitzenden Helm!

3. EINSTELLUNG DER RIEMEN



1. Setze den Helm auf und beachte dabei den richtigen Sitz.
2. Stelle den linken Riemenverteiler durch Verschieben so ein, dass er ca. 1 cm unterhalb deines linken Ohres sitzt.
3. Stelle den rechten Riemenverteiler auf die gleiche Weise ein.
4. Schließe den Verschluss. Achte dabei darauf, dass es hör- und spürbar einrastet.
5. Prüfe, ob der Helm gut sitzt:
 - Du solltest bei geschlossenem Verschluss den Mund noch leicht öffnen können, ohne dass die Riemen einschneiden oder einengen.
 - Die Riemen sollen unter den Ohren zusammenlaufen und sie nicht bedecken.
6. Sitzt der Helm zu locker, kannst du das Riemenende des Kinnriemens rechts weiter durch die Schnalle am Verschluss ziehen.
7. Wenn du das Inlay herausnimmst oder wechselst, müssen die Riemen neu eingestellt werden.

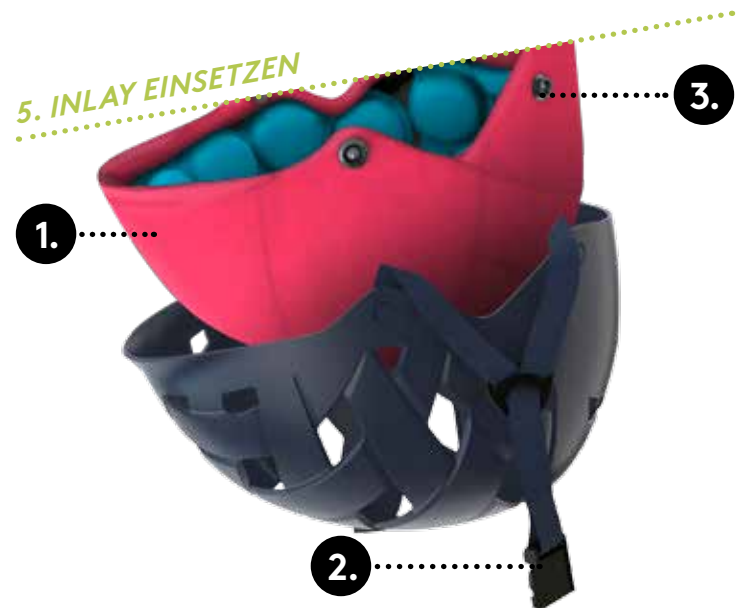
4. INLAY ENTFERNEN



1. Löse vorsichtig die Druckknöpfe.

2. Das Inlay kann einfach entnommen werden.

5. INLAY EINSETZEN



1. Lege zunächst die Riemen aus der Hardshell heraus.

2. Lege das Inlay richtig herum in die Hardshell.

3. Befestige das Inlay mithilfe der Druckknöpfe. Stelle sicher, dass die Druckknöpfe vollständig eingerastet sind. Sollte dies nicht der Fall sein, benutze den Helm nicht.

4. Nach dem Auswaschen/Wechseln des Inlays müssen die Riemen neu eingestellt werden.

HANDHABUNG UND PFLEGE

- Du solltest den Helm in regelmäßigen Abständen auf etwaige Schäden und Mängel kontrollieren.
- Unter keinen Umständen solltest du die fest verbundenen Bestandteile des Helms austauschen, weil dadurch die Schutzwirkung des Helms beeinträchtigt wird.
- Der Helm sollte nicht hinter Glasscheiben aufbewahrt oder getragen werden, da durch den Brennglaseffekt Schäden auftreten können. Gleichermaßen sollte der Helm nicht in der Nähe von Heizkörpern oder anderen Wärmequellen aufbewahrt werden.
- Du solltest auf keinen Fall aggressive oder kratzende Reinigungsmittel zur Reinigung des Helms nutzen.
- Setze den Helm keinen Temperaturen über +70°C aus.
- Du solltest zum Reinigen der Hardshell und der Riemen nur Wasser, milde Seife und ein weiches Tuch benutzen. Anschließend sollten der Helm und die gereinigten Teile an einem trockenen und nicht zu warmen Ort trocknen.
- Wasche das Inlay mit der Hand in warmem Wasser mit etwas mildem Spülmittel. Beachte immer das Pflegeetikett. Das Inlay und die anderen Bestandteile müssen vollständig getrocknet sein, bevor du sie wieder einsetzt.
- Du solltest den Helm an einem kühlen und trockenen Ort lagern.

TECHNISCHE DATEN

MODELL:

Größe M/L, 55 - 60 cm Kopfumfang
Größe L/XL, 58 - 63 cm Kopfumfang

GEWICHT:

ca. 490 g
ca. 530 g

Größe M/L
Größe L/XL

MAX. UMGEBUNGSTEMPERATUR:

bis +70°C

EXKLUSIV HERGESTELLT FÜR:

Rockwell GmbH, Goltsteinstraße 25,
40211 Düsseldorf, www.rockwell-headgear.com

Im Zuge von Produktverbesserungen behalten wir uns technische und optische Veränderungen am Artikel vor.



EN 1078

Geprüft und zertifiziert durch:
SGS United Kingdom Limited

Notified Body Number:
0120

ENTSORGUNG

ENTSORGE DIE VERPACKUNG SORTENREIN!

Wenn du dich von deinem ROCKWELL Helm trennen möchtest, entsorge ihn bitte zu den aktuellen Bestimmungen. Auskunft hierüber erteilt die entsprechende kommunale Stelle.



READ

ON IN

ENGLISH



DEAR CUSTOMER!

Your new ROCKWELL helmet will protect your head during an accident while skateboarding, in-line skating, or biking. This helmet was designed to absorb parts of the energy that occurs during an accident in order to prevent or reduce injuries.

Make sure you read through the following instructions thoroughly, to make sure that your new ROCKWELL helmet can be deployed to its optimal protective effect.

Your ROCKWELL Team



IMPORTANT: You should always keep in mind that although helmets are designed and produced according to existing guidelines and norms, they cannot guarantee protection from injuries in every imaginable situation or be unbreakable.

SAFETY WARNINGS

INTENDED USE

- No helmet is capable of protecting its wearer from accidents, including those involving skateboarders, in-line skaters, and other traffic. However, it can help to reduce the severity of head injuries. Depending on the type of impact, even accidents that occur at very low speeds can still cause serious head injuries or even be fatal. This skate and bike helmet has been developed to offer protection to the head. However, it cannot protect against cervical or other spinal injuries, or any type of injury to the body caused by a skateboarding, in-line skating, or biking accident.
- The helmet must only be used while skating or biking. It is not suitable for other types of sport or for use when riding motorized vehicles.

DANGER FOR CHILDREN

- This helmet must not be used by children when climbing or for other activities involving a potential risk of strangulation/entanglement if the helmet becomes caught up in something.
- Children must be supervised while wearing a helmet.
- Keep children away from the packing material. There is a risk of suffocation.

RISK OF INJURY

- Scarves, pinned-up hair, etc., must not be worn under the helmet.
- Before setting out, always make sure the helmet shows no sign of wear or damage. Even if it shows no signs of external damage, the helmet must be replaced after undergoing any impact or hard contact (e.g., a fall from a height of 1.5 m) or if it is severely scratched. A damaged helmet is not able to provide the head with effective protection from injuries. The helmet should also be replaced after several years of use without damage, at the latest, however, after 5 years. This also applies when the helmet no longer fits properly.
- As the helmet has ventilation openings, pointed objects may penetrate the helmet.

- No parts of the helmet may be modified or removed, apart from the Inlay for cleaning.
- The helmet may be used without the chin pad, but not without the Inlay.
- Paints, lacquers, stickers, cleaning liquids, chemicals, or solvents may impair the level of protection of the helmet. The helmet must therefore not be painted or varnished and nothing must be pasted onto it.
- Do not use aggressive or abrasive cleaning agents for cleaning.
- You should only use original parts.
- The chinstrap must be fastened and the RingFit correctly adjusted at all times when skating, in-line skating, or biking. Otherwise it cannot be guaranteed that the helmet will be securely positioned in the event of a fall.
- The helmet must not be pushed onto the neck or forehead, nor should it be possible to do so. It will not provide any protection in these positions. The helmet must not obstruct vision. Before wearing the helmet, always make sure it is adjusted to fit properly. The helmet can only provide protection if it is fitted correctly.
- The helmet may be damaged if it is exposed to temperatures above +70 °C. These temperatures can be reached on a sunny day, for example in a car. The helmet must not be used after this kind of damage.
- Pack up the helmet in such a way that it cannot sustain damage during transport or storage.

BEFORE USING THE HELMET YOU SHOULD ALWAYS CHECK:

**THAT THE
INLAY IS INSERTED
CORRECTLY!**

**THAT THE
STRAPS ARE
ADJUSTED
CORRECTLY AND
THE BUCKLE IS
CLOSED!**

**THAT THE HELMET
FITS THE HEAD
CORRECTLY!**

**You will find the corresponding
instructions in the following sections.**

SCOPE

OF DELIVERY:



INSTRUCTION

THIS ROCKWELL HELMET WAS DESIGNED FOR THE FOLLOWING SPORTS:

CYCLING



SKATING



! **IMPORTANT:** Do not use this ROCKWELL helmet, **under any circumstances**, for the following activities:

MOTORCYCLE/MOPED/SCOOTER



The norms your helmet meets are listed on the inside of your soft shell. It is very important that you only use it for those kinds of sport for which it has been designed.

USE

1. ADJUSTING THE HELMET

The helmet should fit your head properly in order to provide the best-possible level of protection. If the helmet does not fit the size of your head, you should choose another helmet or helmet size.

This helmet provides an adjustable RingFit. The RingFit is located on the backside of the helmet.



ROCKWELL SIZE OVERVIEW
M/L 55 – 60 cm head circumference
L/XL 58 – 63 cm head circumference

By rotating the thumbwheel clockwise or anticlockwise, you may narrow or widen the RingFit.

In order to set the correct size, proceed as follows:

1. Turn the thumbwheel until the helmet fits very loosely on your head.
2. Now adjust the straps to fit as described in the chapter "Correct fit of straps."
3. Adjust the RingFit to the size of your head by rotating the thumbwheel. The helmet should fit tight, but not too tight, on your head.

2. CORRECT FIT OF THE HELMET



RIGHT



This means it should not be pushed onto the forehead, or onto the neck. The helmet must not obstruct vision.

The helmet should be placed horizontally as much as possible.



DANGER: Risk of death in case of wrong fit!

3. CORRECT FIT OF THE STRAPS



1. Put on the helmet and make sure it is seated correctly.
2. Adjust the left strap divider by sliding it, so that it is located about 1 cm below the ear.
3. Adjust the right strap divider in the same way.
4. Close the buckle – be sure that it locks and that you hear it snap into place.
5. Make sure that the helmet fits correctly:
 - While the fastener is closed you should be able to open your mouth without having the straps cutting into your skin or restricting movement.
 - The straps should merge under your ears and not cover them.
6. If the helmet fits too loosely, you can push the end of the right strap further through the clasp of the buckle. If the helmet fits too tightly, you can pull the end of the right strap further through the clasp of the buckle.
7. If you take out the Inlay or if you wash it, the straps must be adjusted again.

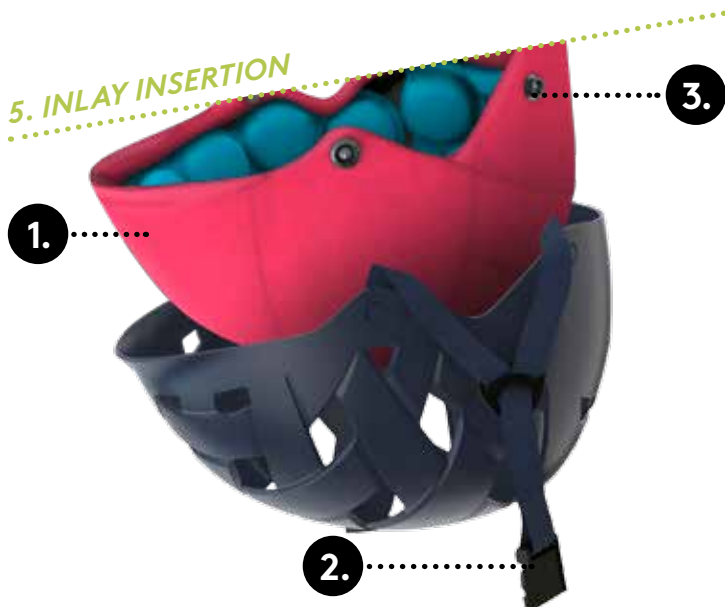
4. INLAY REMOVAL



1. Release the snap fastener carefully.

2. The Inlay may be taken out.

5. INLAY INSERTION



1. First, pull out the straps of the Hardshell.

2. Place the Inlay in the Hardshell properly.

3. Fix the Inlay with the help of the snap fastener. Be sure that all snap fasteners are fastened correctly. If this is not the case, do not use the helmet.

4. After cleaning or replacing the Inlay, the straps must be readjusted.

HANDLING

AND MAINTENANCE

- You should check on a regular basis if the helmet is damaged.
- At no time should you change the permanently fixed parts of the helmet. By doing so, the protective effect of the helmet cannot be guaranteed.
- The helmet must not be used or stored behind glass. The burning glass effect may damage the helmet. Likewise the helmet must not be stored near radiators or similar heat sources.
- Do not use any aggressive or abrasive cleaning agents for cleaning.
- Do not expose the helmet to temperatures above +70 °C.
- Only use water, mild soap, and a soft cloth to clean the Hardshell and straps. Then dry the cleaned helmet or parts in a place that is dry and not too warm.
- Wash the Inlay by hand in warm water with a mild detergent. Always pay attention to the care label. Allow the Inlay to dry completely before reinserting it.
- Store the helmet in a cool and dry place.

TECHNICAL

SPECIFICATIONS

MODEL:

size M/L, 55 – 60 cm head circumference
size L/XL, 58 – 63 cm head circumference

WEIGHT:

ca. 490 g
ca. 530 g

Größe M/L
Größe L/XL

MAX. AMBIENT TEMPERATURE:

up to +70°C

MADE EXCLUSIVELY FOR:

Rockwell GmbH, Goltsteinstrasse 25,
40211 Düsseldorf, www.rockwell-headgear.com

In the course of product improvement, we reserve the right to make technical and optical modifications to the product.



EN 1078

Tested and certified by:
SGS United Kingdom Limited

Notified Body Number:
0120

DISPOSAL

RECYCLE

Please dispose of the packaging at a recycling point that sorts materials by type.

If you want to dispose of your ROCKWELL helmet, do so in accordance with current regulations. Details are available from your local authority.



GO

FOR A

RIDE

**ANY
MORE
QUESTIONS?**



ROCKWELL GmbH

Goltsteinstraße 25

40211 Düsseldorf

Phone + 49 (0) 211 179 30 419

info@rockwell-headgear.com

ROCKWELL

GEAR FOR HEADONISTS